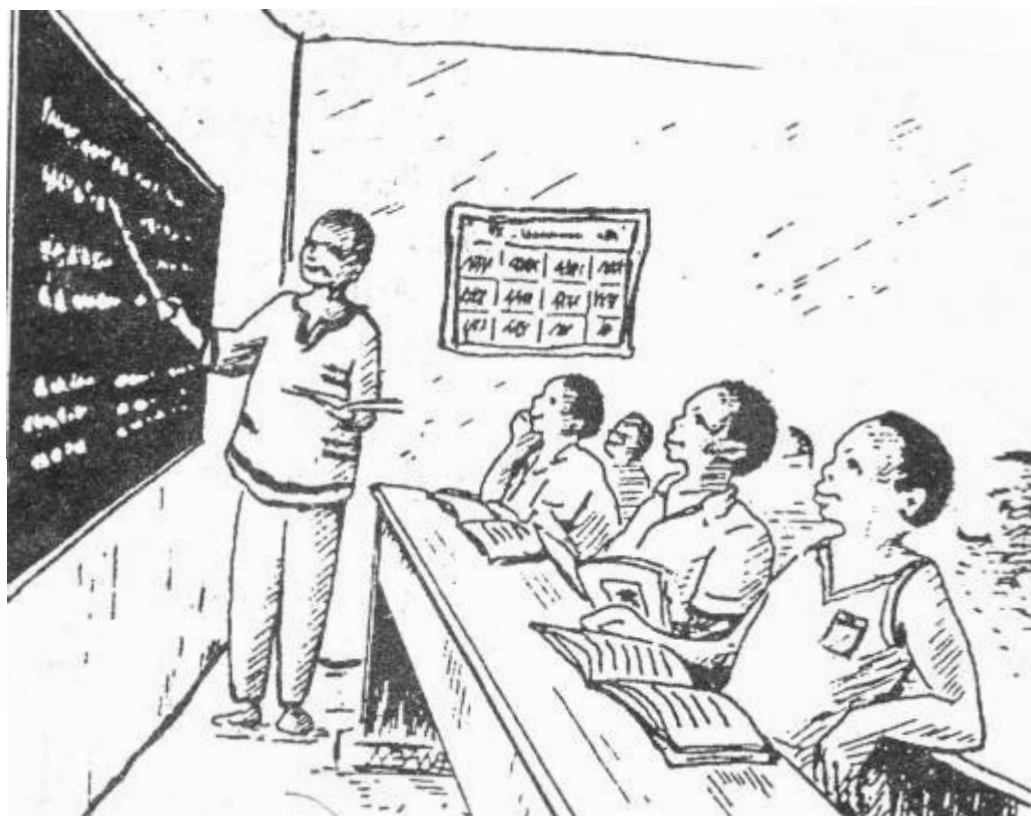


# WUU A SUPYIRE KALADKANNI TAANNI



## SYLLABAIRE SUPYIRE

**SIL Mali**  
Equipe Supyire  
Farakala



**WUU A SUPYIRE  
KALADKANNI TAANNI  
Comment lire le supyire**



**SIL Mali**

Equipe Supyire

Farakala

Illustrations: Tinzanga Sanogo

Illustrations: Tinzanga Sanogo

Cinquième édition, révisée, 200 exemplaires  
Juillet 2014

© SIL Mali, 2014, première édition 1994

B.P. 2232, Bamako, République du Mali

Tous droits de traduction, de reproduction et d'adaptation réservés pour tous pays. Toutes les contestations relatives à l'application des dispositions de la présente ordonnance, fixant le régime de la propriété littéraire et artistique (N° 77-46 CMLN, du 12 juillet 1977) seront portées devant les tribunaux civils, sans préjudice du droit pour la partie lésée de se pourvoir devant la juridiction répressive dans les termes du droit commun.



Kulo

Mamu

Mamu wi.

Mamu

Kulo wi.

Kulo

Kulo ná Mamu wi.

2



1

nage
na
a

suge
su
u

2

a	a	u	u
na	sa	su	nu

3

na	su
sa	nu

4

na	nu	sa	na
sa	su	su	nu

4    na    nu    sa    na  
      sa    su    su    nu

6 Kulo nage  
Kulo nage ki.

Mamu suge  
Mamu suge ki.

7 Mamu nage ki.

Mamu suge ki.

Mamu nage ná suge ki.

3



Kulo nuŋi wi.



Kulo nage ki.

Kulo naŋi wi.



5    na        nu        sa        su  
      na        nu        sa        su

6    na        na        nu        su  
      naŋi    nage    nuŋi    suge

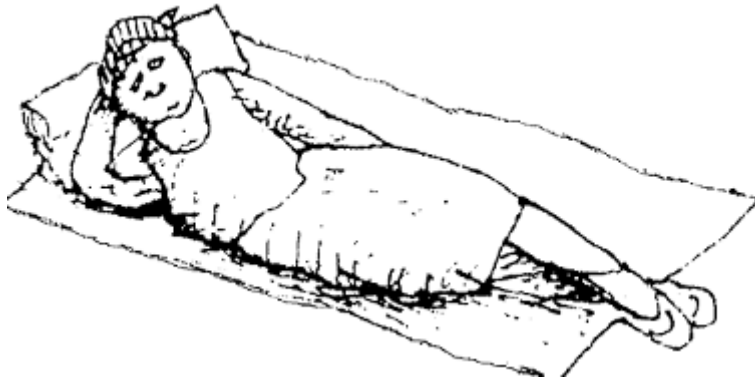
8    Mamu nuŋi wi.  
      Mamu suge ki.  
      Mamu nage ki.  
      Kulo naŋi wi.

Kulo naŋi nuŋi wi.  
Kulo naŋi nage ki.  
Kulo nuŋi nage ki.  
Kulo nuŋi suge ki.

.

4

i



1

Mamu a

sini.

sini  
ni  
i

i	i
si	ni

si
ni

5

nu  
Kulo

sa	na
su	nu
si	ni

nuji wi.

6

si	su	sini
sini	suni	sinini

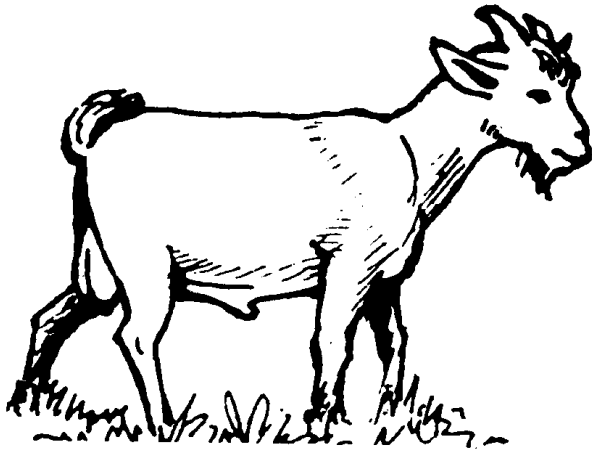
- 7 Kulo naŋi wi.  
 Kulo naŋi na suni.  
 Kulo naŋ'a su.  
 Kulo naŋi na sinini.  
 Kulo naŋ'a sini.
- 8 Kulo nuŋi wi.  
 Kulo nuŋi na sinini.  
 Kulo nuŋ'a sini.

Kulo nuŋi na sini.  
 Kulo nuŋ'a si.



5

k K



1 sika  
ka  
a

2

a	u	i
ka	ku	ki

3

ka
ku
ki

4

5

sa	su	si
na	nu	ni
ka	ku	ki

Mamu na  
sinini.

Mamu na sini.

6 ku

kuni

7 Kulo ná u nuji wi.

Kulo ná u nuṅi wi.

8 Kulo sikaṅi ná u nùṅi wi.

Kulo sikaṅi na sinini kuni na.

Kulo sikaṅ'a sini kuni na.

Kulo sikaṅi na sini kuni i.

Kulo sikaṅ'a si kuni na.

Kulo nùṅi na sinini kuni na

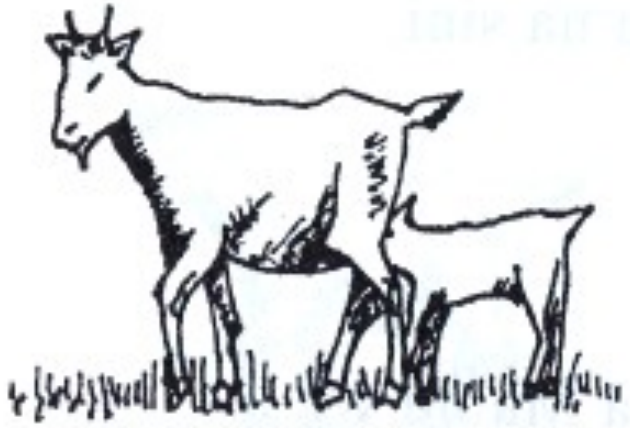
Kulo nùṅ'a sini kuni na.

Kulo nùṅi na sini kuni i.

Kulo nùṅ'a si kuni na.

6

e



sikasege

1

se

e

2

e	e
se	ke

3

se
ke

4

su	ku
si	ki
se	ke

5 nuᅇi  
nuᅇi

6 sika                      sika                      si  
sikasege                  sikanuᅇi sige

nu  
nunage

7 Sikaᅇi ná sikasege ki.  
Sikanuᅇi'a sini.  
Kile nuᅇi na u nunage ki.

8 Kulo nuᅇi wi.  
Kulo nuᅇi'a si.  
Kulo nuᅇi na u nunag'a sini sige e.

Kulo sikaᅇi wi.  
Kulo sikaᅇi'a sini sige e  
Kulo sikaᅇi'a si sige e.  
Kulo sikanuᅇi wi.

7

r



1 sara  
ara

2

sa	ku	su	nu
sara	kuru	sure	nuru

3

sara
sure
kuru
nuru

6 suro sara kuro  
sure saraṅi kuni

7 Kari, Mamu a kare sige e.

4 Ka Kulo si ṅkare sige e.

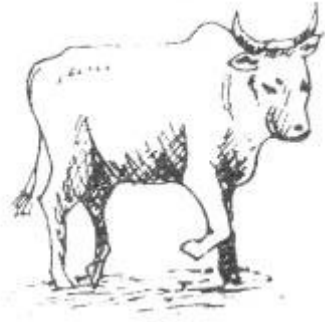
ná u

ara	uru	ure	uru
sara	kuru	sure	nuru

Ka u  
nuṅi si ṅkare  
kuni i  
sige



5



nù  
 nùŋi  
 Kulo nùŋi wi.  
 Kulo nùŋi na ma.

nu  
 nuŋi  
 Kulo nuŋi wi.  
 Kulo nuŋi na ma.

nù
nu
nuŋi
nùŋi
Kulo nùŋi
Kulo nuŋi

e.

8 Kari, Kulo a kare ná u saraŋi i  
sige e.

Ka Kulo naŋi si ŋkare ná u nùŋi i  
sige e.

Ka Mamu ná u nuŋi si ŋkare ná sure e  
sige e.

# 8 (Nterɛnuruŋi 1-7)

1

sara
sure
kuru
nuru

2

Sara
Sure
Kuru
Nuru

3

sika
sikanuŋi
U sikaŋi wi.
Uru sikaŋi wi.

4

Na
Nage
U nage ki.
Uru nage ki.

5

su	ni
suli	ninuni

- 6 Kulo ná u nùŋ'a kare sige e.  
Kulo na u nùŋi suli sige e.  
Kulo a u nùŋi su sige e.
- 7 Kari, Kulo sikanuŋ'a kare sige e.  
Ka Kulo si ŋkare sige e.  
Ka sikanuŋi si si.  
Ka Kulo ná u sikanuŋi  
si nur'a kare kuni ninuni i.
- 8 Kulo naŋi sikaseg'a kare sige e.  
Kulo naŋ'a kare sige e.  
U a nuru ná u sikasege e.  
Ka kuru si su kuni na.

9

m M



1

suma  
ma  
a

a	i	u
ma	mi	mu

2

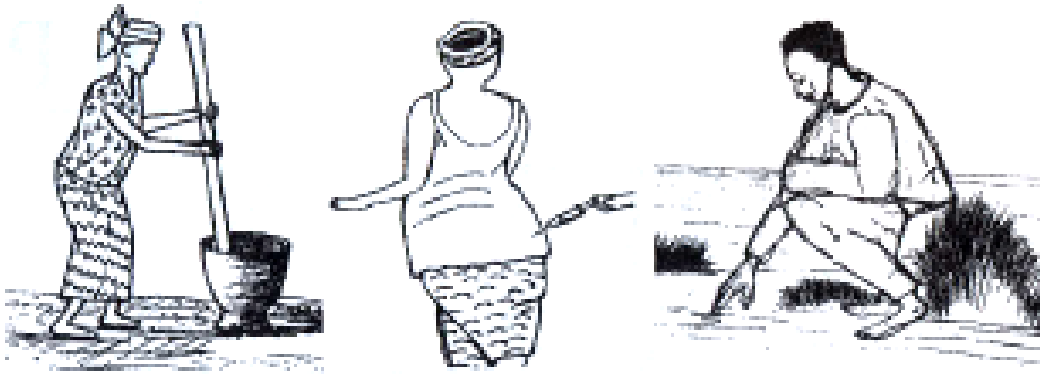
5 3

ma
mi
mu

4

sa	si	su
na	ni	nu
ma	mi	mu

Mamu a suma su.



6

su	kari	nu
suma	karima	nuri

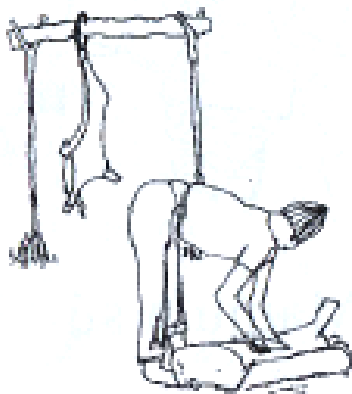
7 Kari, Mamu a suma su suge e.  
Kulo nuɲi na suma nuri sige e.

8 Kari, Mamu a suma su suge e.  
Ka Kulo nuɲi si Mamu karima  
na u a si ná sure e sige e.  
Ka Kulo si ɲkare ná u sumañi i  
sige e.  
Ka Mamu si uru sumañi karima  
na nuri.

10

p P

1 Kulo



na mpapururu.

mpapururu

pa pu

a u

2

a	u	i
pa	pu	pi
mpa	mpu	mpi

3

pa	mpa
pu	mpu
pi	mpi

4

ma	mu	mi
pa	pu	pi
mpa	mpu	mpi

5 Kulo a kare sige e,  
maa mpa ta,  
maa mpa ná u e.

Mu a pa ná ma nùñi i.

Mu nuñ'a pa mu.

6 mpa      mpu □      pu  
mpañi      mpunji      puru

7 Sur'a pi.

Ka sure si mpi.

Mamu a pu.

Ka Mamu si mpu.

Ka Kulo si mpa.

Ka Mamu si mpa mu.

8 Kulo a kare sige e,

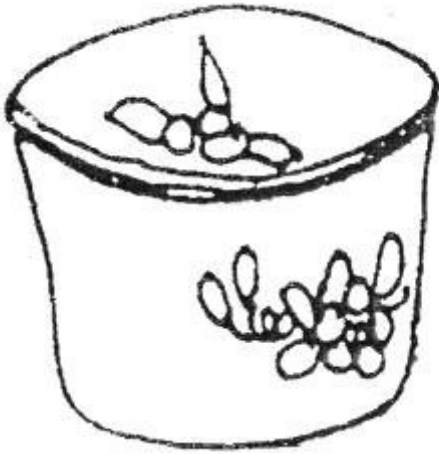
maa mpu ta ani,  
maa u puru,  
maa mpa ná u e.

Mamu mpañ'a kare sige e.  
Ka Kulo si ñkare sige e mu.  
Maa nur'a pa ná Mamu mpañi i.  
maa mpañi puru,  
ka Mamu si mpu.



11

t T
-----



1  
ta  
a

tasa

2

a	u	e
ta	tu	te

tu ti tiri

3

ta
tu
te

7

4

pa	pu	pe
ma	mu	me
ta	tu	te

tuji tiri  
tatirige

Sumañ'a tiri.

Ka sumañi si ntiri.

6 Mamu a kare tatirige e.  
Ka Mamu si nkare tatirige e.

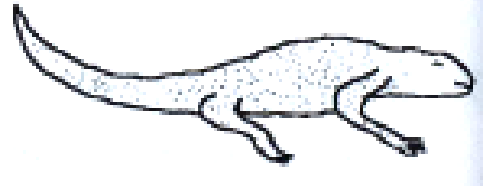
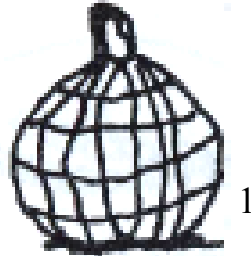
Mamu tunj'a suma ta,  
maa mpa ná u e.

Mamu a kare tatirige e, ka pi i u tiri u a,  
ka u u nur'a kare.

8 Mamu tunji wi.  
Mamu tunj'a suma ta  
maa mpa ná u e.  
Ka Mamu si nkare ná u e      tatirige e.  
Ka pi i u tiri u a.  
Ka u u nur'a kare.

12

an in un



kanra sinmpe

kunntun

kan

sin

kun

an

in

un

2

an	an	in	in	un	un
san	kan	sin	tin	kun	sun

31

san	sin	sun
tan	tin	tun

5 sure

sure tà

41

ka	ki	ku	an	in	un
kan	kin	kun	na	ni	nu

tunnture  
tunnture tà

sinmpe  
sinmpe pà

- 7 Mamu a sure kan Kulo a.  
Mamu a sure tà kan Kulo a.  
Kulo a tunnture ta.  
Kulo a tunnture tà ta.
- 8 Teni i Kulo a Mamu mpani puru ke,  
ka pi i ntun,  
ka Mamu si u kun sure na.  
Maa nur'a ti kan u a.  
Ka Kulo si ti sin.  
Kateg'a u ta ke,  
ka u u tunnture tun u nuṅ'a,  
na u sure tà kan ur'a.

13

o
---



1

so

2

o

o	o	o
so	to	po

3

si
su
so

4

si	ti	pi
su	tu	pu
so	to	po

sinme

sinmpe

sinmpe pà

Kulo a sinmpe pà ta.

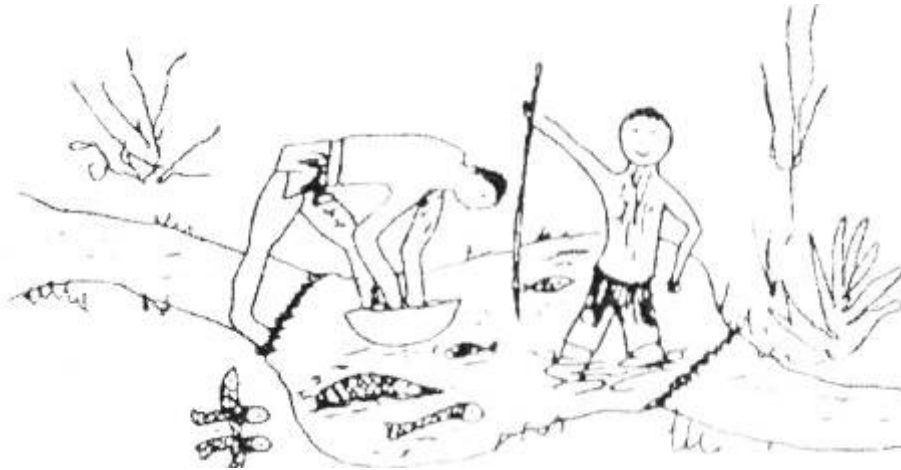
6 so      so      so  
 soso    soŋi    sore

7 Kunntunŋi na mpini  
 Soŋi na mpini.

5 8 Mamu a Kulo kun sure na ke,  
ka katege si u ta.  
Ka u u nur'a kare sige e  
ná soso e.  
U a kare ke,  
ka u u so ta, maa u puru,  
maa kunntun ta mu  
maa nur'a pa ná pi e,  
maa pi kan Mamu a.  
Mamu na uru soji ná kunntunji sore.  
Soji na mpini.  
Kunntunji mu na mpini.

14

l	L
---	---



lukana  
lu  
u

1

2

u	o	a	i
lu	lo	la	li

3

lu
lo
la
li

5

sure natasante

4

sure tà natasante tà

6

pu	po	pa	pi
tu	to	ta	ti
lu	lo	la	li

la La  
lakolo Lamisa

7

Pi sanmpil'a  
kare lakoloji i.

Lire kantugo, pi a kare lukani na.

Ka Lamisa si ntasante tà pal'a ta.

- 8 Lamisa a sol'a kare lakoloŋi i.  
Pi sanmpil'a til'a kare lakoloŋi i.  
Ka pi puni si sa kalaŋi ta.  
Lire kantugo, pi a kare lukani na.  
Ka pi i ntasante tà pal'a ta ani.  
Ka Lamisa si ŋkare ná t'e  
maa sa tà kan u nuŋ'a, u u sore.



15

g



Enlever cette leçon ici

kalaga

aga  
a

2

la	ti	tu	tan	tuu
laga	tige	tugo	tanga	tuugo

3

laga
tige
tugo
tanga

6 mpogo nugo  
mpogii nuri

kan  
kantugo

4

ná si	lara	tire	turo	tanra	tuuro
	laga	tige	tugo	tanga	tuugo

8 Kulo a  
kare sige e  
u tuuge e,  
sa mpogii to

si kalaga nugo.  
Kulo tuug'a pee Nampi tuuge na.  
Lire na, Kulo a kalage ta  
ma toro Nampi na.  
Lire kantugo, ka katege si Nampi ta,  
ka Kulo si kalage ka kan u a.  
Ka u u jwo « Kile u ma sara.  
Kile u ma kan see sel'e. »  
« Amiina. »

Enlever cette leçon  
ici

16

uu aa ii



1 Mamu a suulo na ntasante kaali.

suu  
uu

suulo kaali  
kaa  
aa

2

uu	aa	ii

5

suu	taa	mii
-----	-----	-----

4

su	ka	ti
suu	kaa	tii

3

kuu
kaa
kii

Lamisa a pa la?  
Lamisa a mu paa la?  
Lamisa a pal'a pa.  
kaa suulo kuugo

kaalisuulikuuge

7 Mii a jwo Lamisa a  
« Taa mu sí n-kare ke? »

Ka u u jwo

« Mii sí n-kare lukani na. »

Ntasant'a pi ke,

ka Lamisa si mpa tà kun,

ka u nuji si na taala u na.

8 Mamu a suulo na ntasante kaali.

T'a pi ke,

ka Lamisa ná u tunji si mpa kuuge e,

maa mpa suulo.

Ka Mamu si tà kan Kulo a,

Ka Lamisa si jwo

« Ntasante tà kan na a. »

Ka u u u kun.

Ka Lamisa si sin, maa jwo

« Mii u a ti ta. »

Ka u u mpal'a tà ta a kun.

Ka u tunji ná u nuji si jwo

« Mu a kuu. »

Ka Kulo si na taala u na.

pyi

17

py ky
-------



1



pya kyara  
a kya  
a

2

a	e	i	a	an	i
pya	pye	pyi	kya	kyan	kyi

3

pya	kya
pye	kyan
pyi	kyi

4

pa	pe	pi	ka	kan	ke
pya	pye	pyi	kya	kyan	kye

- 5 Mamu kyal'a taan Kulo a.  
Mamu a nukyara kya.
- 7 Kulo a sokyara kya.  
Kulo na sokyara kyaa.  
Kulo a sokyaare tà kya.  
Kulo na sokyaare tà kyaa.
- 8 Mamu a sa pyañi ta  
u u sokyaare tà kyaa,  
ka u u na taala u na.  
Pyañi nusege mpyi kul'e.  
Ka u u tunmpe sii na mpyi.  
Ka u nusege si nur'a pa,  
ka Mamu si jwo na  
« Mu pyañ'a saa kyan! »  
Ka Kulo si mpa, ka u u pu paara u a.  
Ka pi i susuro le.

## 18 (Ntèrenuruji 8-15)

1

oo	oo	ee	ee
soo	poo	pee	see

2

pyi	kyi
pyii	kyii
pyin	kyin

3

tu	to	te
tuu	too	tee

4

pi	pii	pin	ka	kaa	kan
pyi	pyii	pyin	kya	kyaa	kyan

6     sure       kyaare       ntasante  
       sure tà    kyaare tà    ntasante tà

      kuni       sinmpe       sinmpe  
       kuni là   sinmpe pà   sinmpe pà

8     Mpi ná Santu ná So ná Mpa,  
       pire pi a to le, maa ntasante tà ta.  
       Teni i pi siraa ti taali ke, ka pi i ntun.

Kulo tuᅇi mpyi a kare kul'e,  
       maa nur'a pa.

U a pa ke, ka Kulo si jwo « Mii tuᅇi kyal'a taan mii a. Mii sí na  
       mpani kan na tuᅇ'a, si u p̄e. »

Maa uru mpani puru, maa u kyaare kan Mamu a, u u sore. Ka Mamu  
       si ti kaa ma kan Kulo tuᅇ'a u a kya.

Ka pi i jwo Mamu a

« Mu pooni na peente pyi see sel'e. »



19

g



kalaga  
aga  
a

2

la	ti	tu	tan	tuu
laga	tige	tugo	tanga	tuugo

3

laga
tige
tugo
tanga

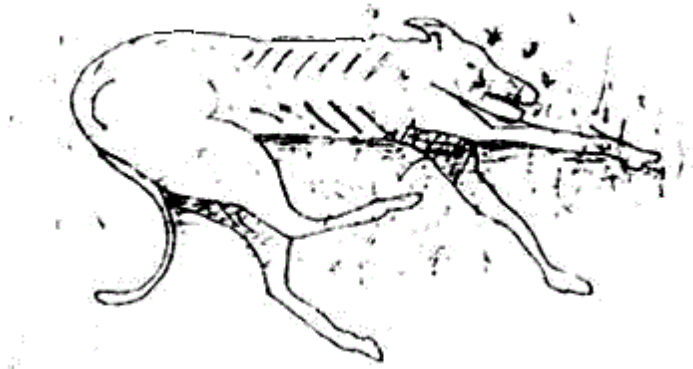
4

lara	tire	turo	tanra	tuuro
laga	tige	tugo	tanga	tuugo

6 mpogo nugo kan  
mpogii nuri kantugo

8 Kulo a kare sige e ná u tuuge e,  
si sa mpogii to si kalaga nugo.  
Kulo tuug'a pee Nampi tuuge na.  
Lire na, Kulo a kalage ta  
ma toro Nampi na.  
Lire kantugo, ka katege si Nampi ta,  
ka Kulo si kalage ka kan u a.  
Ka u u jwo « Kile u ma sara.  
Kile u ma kan see sel'e. »  
« Amiina. »

pw kw
-------



Pwunŋ' a  
kwu.  
pwun

1    kwu  
         un            u

2

un	u	o
pwun	pwu	pwo

u	o	uu
kwu	kwo	kwuu

3

pwun	kwu
pwu	kwo
pwo	kwuu

4

pun	pu	po
pwun	pwu	pwo

ku	ko	kuu
kwu	kwo	kwuu

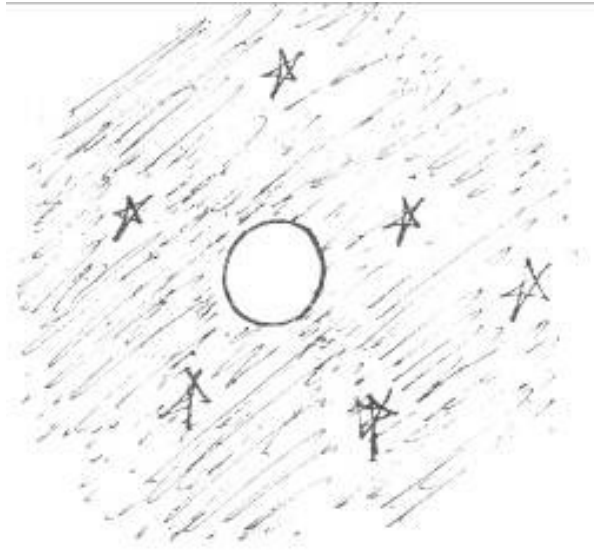
6 Su kworo

Sukwoo kwore

- 8 Nampi a sol'a kare sige e ná u pwunji i.  
 Ka pi i nkare legelege sige e.  
 Maa mpal'a tunmpe pà logo pwunji kantugo, taa sige nu.  
 Ka uru si nur'a kwuulo.  
 Ka pi i ti kwor'a kare kanige na.  
 Lire kantugo, ka pwunji si nur'a ti kwor'a kare mpi nuge e.  
 Ka Nampi si nkare ma sa pwunji ta u a u ta.

21

y Y
-----



1

yisogo  
yi  
i

2

i	a	e
yi	ya	ye

3

yi
ya
ye

4

li	la	le
kyi	kya	kye
yi	ya	ye

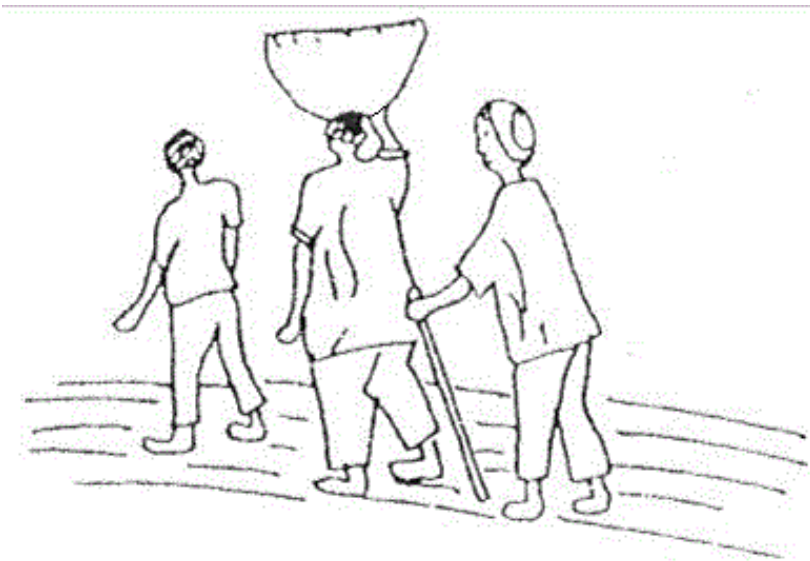
6 yi                      supyi  
yintoroge              supyikuuyi

nù                      nìi                      yiri  
nùñi                    nìiyi                  tayirige

8 Yintoroge e, mii a yiri yisoge na,  
ma tunmpe pà logo kanhe kantugo.  
Ka mii i sa supyikuuyi yà ta  
yi i mii nìiyi yà yuni.  
Ka mii i yi yibe yi tayirige na.  
Ka yi i yogo yaa mii na,  
ka mii luuni si yiri lire na.

21

aan uun



Nampwuun taanre  
na ma.  
nampwuun taanre  
pwuun taan

1            uun    aan

2

uun	uun	aan	aan
pwuun	luun	taan	kaan

3            saanga            4

pwun
luun
taan
kaan

nampwuun		pwuun	
pwun	lun	tan	kan
pwuun	luun	taan	kaan

pii            saange            nampwuunbii            pwuunbii  
                  saange kà            nampwuunbii pii            pwuunbii

- 8 Nampwuunbii píl'a yiri San e  
ma pa Solo ntaani na,  
ka Solo pwuunbii si wa na yu pi na,  
ka Solo si see pwuunbii na.

Kasunnte teni i, Kulo a nampwuun taanre ta ma yiri Sukwoo na.

Ka pi i mpa ná saang'e.

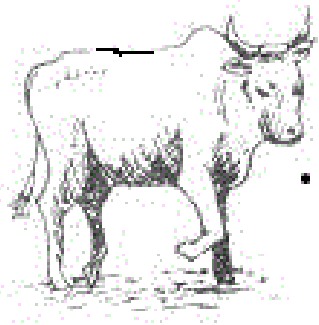
Pi mpañi mpyi a taan Kulo e, ka u u pi pee ná mpa e, ka pi i u le saange e,  
maa jwo

« Kile u ma kan see sel'e. »

« Amiina. »

Ka pi mu taanre si ñkare Mamu taan. Ka Mamu si sokyara na nukyara kaa ma  
kan pi a. Ka pi i ti kya ma kya ma sa ntin see sel'e, maa tà kan Kulo pyañ'a.

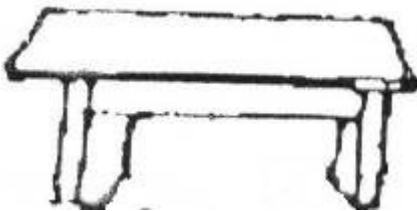




nù  
nùŋi  
Kulo nùŋi wi.



nu  
nuŋi  
Kulo nuŋi wi.



kùro  
kùni



kuro  
kuni

A revoir



Saan

Saanbii

Pi mpyi maha saanbii tuguli na ntuuli.

6

8

na	sa	kanha
naha	saha	kanhe

Pyiibil'a mii yibe,  
 nage taan,  
 katahe kyaa na. Ka mii i jwo  
 pi a  
 « Mii kanh'a sii katahe e.

Lire teni i, ku mpyi kuugo taan.

Pi mpyi maha saanbii tuguli na ntuuli kuru kuuge e, tere maha tere.

Tugure pi mpyi maha ntuguli ke,  
 tire mpyi a pee kanhe supyiibii na.

Ka pi i yiri kuuge taan,  
 maa nur'a pa katahe sii.»

23

yy ly



yya  
a



lyeele  
lyee  
ee

yyaha  
Kulo a  
lyeele

2

a	e	i
yya	yye	yyi

a	e	i
lya	lye	lyi

3

lya	yya
lye	yye
lyi	yyi

5 Mii na  
4 Mii na

ηkεεge Eli yyére.  
ηkεεge si sa Eli yyere.

la	le	li	la	le	li
ya	ye	yi	ya	ye	yi
lya	lye	lyi	lya	lye	lyi

6 yya  
yye  
yyaha

yyere

lyeele	lyi	lyii	sulyii
lyeeli	lyige	lyiini	su lyiibii

- 8 Mama a lyeel'a ntaani kakyayi kuu,  
maa numpilaga lyige sure kan.  
Ka u pyaŋi si sulyiibii yyere,  
ka pi i mpa numpilaga lyige lyi.

Yintoroge e, Mamu laan'a yiri, l'a u kanha see sel'e. Ná lire e, u  
yyahe mpyi a tanha, maa jwo u poon'a na u uru nuŋi yyere.

Teni i u a u yyere ke, ka u u uye yirig'a kare Mamu yyére. Lire  
kantugo, u a si. Pyaŋi mpyi a pee see sel'e. Kulo yyahe mpyi a taan, ka  
u u sa yyaha yige u naŋi na, maa yi jwo u a. Ka uru si jwo « Kile u pa  
ná u e. Kile u u mara. Kile u u kantuge taan. »

« Amiina. »



sɔɔn

8

kɔɔgɔ	sɔɔn	pɔɔɔ
kɔɔge	sɔɔnɲi	pɔɔre

Pwɔɔɔɔ a kare nampɔɔnɔ na.  
 U a sɔɔn ta tahe k'e,  
 ka u u jwo na uru naha nuru na sɔɔnɲi i si  
 saa u pɔɔre.  
 Maa kuni lwo.

Li laage ntɔɔnɲi kurugo,

Remplacer par le  
 perroquet



ka u u mpɔɔn sɔɔnpwɔɔɔge  
 e.

Namɔɔnɔ yatɔɔre mpyi  
 a pugolo kwɔ.

U a kwu ke, ka u pyiibii si  
 ntun ti kurugo. Pi a tun ke,  
 ka pi nuɲi si pi yyere, maa  
 pi jwo a le piye e.

Lire kantugo, ka pi i Namɔɔnɔ kɔɔge taa piye na.

Yyee taanr'a toro ke, ka pyii taanre yatɔɔɔ si mpugo, ka pi sanmpii woore  
 puni si mpini. Ka yoge si naara. Mpii yatɔɔre t'a kwu ke, ka pire si laaga tɔɔn  
 pi sanmpii na.

25

yw lw

1



Mamu na kyaare ywoore  
 lwɔhe e.  
 ywoore lwɔhe  
     ywoo lwɔ  
 oo ɔ

2

oo	u	ɔ
ywoo	ywu	lwɔ

3

ywoo
ywu
lwɔ

4

yo	yu	yɔ
lo	lu	lɔ
ywo	ywu	lwɔ



6 lwo yworo  
lworo pwopwowyworo

7 Pworoṅo Namṅo  
Pworoṅoyii Namṅoyii

8 U a kyaare ywoor'a kan  
sumakwṅnbil'a.

Kulo kamahanyi pwopwowywor'a kwṅ.

Pworoṅoyil'a sil'a kare lukani na,  
maa saa sigire ywoore lwṅhe e.

Pi a mṅ ke, ka pi i ntasante tà ná poopyire tà ta, maa ti lwṅ a kare pi  
nuṅi yyére, ma u ta u u lworo sore.

Pi a ti kan u a ke, ka u u ti kaa.

Teni i t'a pi sel'e ke,

ka u u ti ywooro sinmpe e.

Pi a ntasante kya a tin ke,

ka pi i lwṅore yaha teni l'e.

ε εε εν εεν



1 Ρωρῶνῶ na yatēenne pereli.

yatēenne pereli

tēen pe  
εεν ε

2

ε	εε	εν	εεν
πε	πεε	πεν	πεεν

3

πε
πεε
πεν
πεεν

4

ρῶ	ρῶῶ	ρῶν	ρῶων
ρι	ριι	ριν	ριιν
ρο	ροο		
ρε	ρεε	πεν	πεεν

6 kεε le te  
kεεge letere tege

teen teen teen  
teenli teenji teentaharani

7 Kulo a nɔ, ka Pwɔrɔnɔ si nta a nɔ.  
Mamu a kare, ka Teentegele si nta a kare.

8 « Mu kεεge Sukwoo na teenji i la? »  
« Mii si n-kare me. Mii si n-kare teentaharani i. »  
« Mu si mii lwo la? »  
« Ɔn, kenni mu u sol'a nɔ naha teentaharani i. Mii si n-teen mu sige naha.»  
« Kile u ma tege. Mii a yye taanre teenli pyi Kaye e. Mii si sa n-teen na tunji yyere. »  
« Teni i mu mpyi Kaye e ke, pi seepenge mpyi mu na la? »  
« Ɔn, ku mpyi mii na. »

Pwɔrɔnɔ a toro Sukwoo taan ma kare Kilii na. U mekarani li mpyi si suma pere si mo kyaa jwo tonji mee na. U a sol'a kare.

U a nɔ Kilii na ke, ka u pepeni si nkεεge. Ka u u letere tuugo u tun'a na uru pepen'a kεεge. Li saha nkwo a yaa me. Lire kurugo, u a moji tuugo Sukwoo na, pi i sa u lwo ani.

Ka pi i sa u lwo a pa.  
wani ma mo, maa nta a pa.  
tonji tege.

Inserer l'image de la  
moto ici. (pepeni en  
supyire

Ka u u nteen  
Lir'a pi ta pi a

Yintoroge e, Kulo na  
katahe taan. U a u kalage  
mpwu. Ka nampwuun

mpyi u kεεge e,  
kwon a kwɔ na  
taanre si mpa u

yyere, maa jwo na pir'a pa mpa yyaha yige u tulyege na.

Ka Kulo si pi tuugo u tulyege yyere. Kulo tulyeg'a lye ma toro

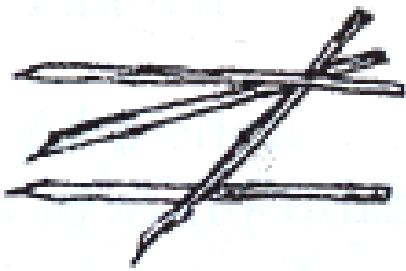
## Yyahe 56

kanhe supyiibii puni na. Ka nampwuunbii si sara kan u a.

Lire e, u tulyege yyah'a taan, maa pi pyi pi a no kan pi a.

27

၇ ၇ ၇w



၇a  
a



၁၁

၇aya  
၇w၁၁

2

a	၁	u
၇a	၇၁	၇u

၁၁	၁	u
၇၁၁၁	၇၁၁	၇wu

3 6      ၇၁၁၁၁

၇a	၇၁၁၁
၇၁	၇၁၁
၇u	၇wu

၇၁၁၁၁      ၇၁၁၁၁yi

4      ၇၁၁၁၁၁      ၇kupoonji nanjkaanji

m၁၁	m၁	mu	ma
၇၁၁	၇၁	၇u	၇a
၇၁၁	၇၁	၇u	

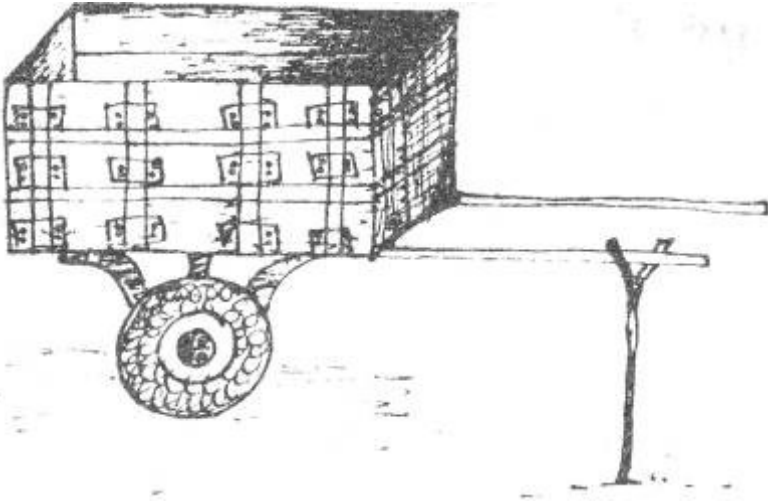
၇kupeebii      nanjkaabii

8 Teentaharani yakonke, Pworoŋo a kare u kerege e, ma sa nankaabii pii ta pi a u ŋkupeebii pii kan̄kuro yu. Ka u u pi kor'a kanha, maa mpa yi jwo nan̄kolyeŋ'a. Pyn̄kanni na ŋke nan̄kaag'a pyi ke, ku lem'a pi sel'e.

Nampi a ŋoogo ŋo. Kuru ŋooge mpyi na ŋko si see lwo. Koontirin̄ke kà, ku mpyi na moŋi keege. Ka supyii kan̄kuro si ŋwooyo kan̄kuro lwo a pwo piye na, ma kare ku takeroge e. Pi a sa ku ta ke, ka ku u pi koro. Ka pi i nur'a kar'a sa ŋayi lwo, maa ŋwoh'a ku sige. Ka ku u nur'a pi koro.

28

w W
-----



1 wotoro  
wo  
o

2

3

o	u	ɔ
wo	wu	wɔ

7

wo
wu
wɔ

<sup>4</sup>  
Koonte  
teewwuun'a nɔ.  
Yasɛɛr'a waha.  
Yasɛɛre sí n-

so	su	sɔ
yo	yu	yɔ
wo	wu	wɔ

waha.

8 Nungwɔh'a kwɔ a kwɔ. Koonte teewwuun'a nɔ, ka wuu u pii yyere pi pa wuu tɛgɛ. Ka wuu puni si ŋkare kooŋkɛɛge e. Ku laage mpyi a tɔɔn.

## Yyahe 60

Ka mii i wotoro lwo a kare  
maa sure le u e.

Yakonk'a no ke, ka wuu u koonte ta le wotoroni i na nkege pyenga.

Ka mii i mpal'a waa kuni tapege k'e, ka koonte puni si wu.

Wotoroni mpyi a kege sel'e me.

Ka wuu u nur'a koonte le.

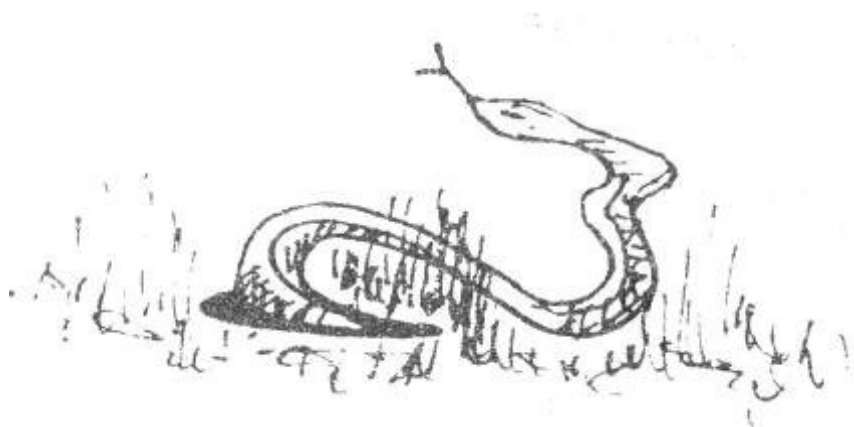
Ma jwo wuu a no kanhe na ke,

ka numpini si mpa.



29

ww wy



1            Wwoŋ' a  
 pyi ŋke wy ige e.  
 ww oŋi wy

ige

ww o  
 o

wyi  
 i

2

o	ɔ	u	i	e	ɛ
wwo	wwɔ	wwu	wyi	wye	wyɛ

3

wwo	wyi
wwɔ	wye
wwu	wye

Harmoniser la police  
 et voir dans tout le  
 livre

4

	wo	wɔ	wu	wi	we	wɛ
wwɔ,	wwo	wwɔ	wwu	wyi	wye	wyɛ

Kileŋi ká  
 mii sí n-

6	kare	wwɔ	koonte	nu	pyɛnga.
	Lire				teni ká nɔ,
	mii sí	wwɔgɔre	koɔngwuuni	nunɔgwokwɔɔre	n-kare u
					yyére.

Yakonke ká **Inserer la 5em partie de la lecon avant 6e** nɔ, mii sí n-pa pyɛnga.  
 U aha mpa, maa u tun nag'a.

7

Koɔngwuuni teni i, kileɔi ká wwɔ,  
 ka kilewwoni si ntoro,  
 li maha ntaan koɔngwuubil'e.  
 Pi aha koonte wwɔ lwɔhe e,  
 ti maha wwɔ.  
 Nunɔgwokwɔɔre e, wwɔgɔre maha mpaali na supyiibii nɔni kerɛyi i.

8

## Ntasenmii Kayana

Mpi u maha sa ntasenmii ta pi i to tiɔi, maa jwo « Yii sa na tɛge si na naɔi to. »

Ma li ta u naɔi na ntasenmii kyaa. U mpyi a yiɔyi taanre ta, u saha ntason ta mɛ. Ka Mpi si jwo u sini, u u uye yaha kee u a kwu, uru si sa u sange wyi ntasenmpil'a, pi i mpa u to. Lire e, u sí piɔi ta n-kyaa.

## Yyahe 63

Ka u u li pyi amuni. Teni i Mpi a sa yi jwo ntaŋmpil'a ke, ka pi i ŋkare si

sa  
pi

<<

>>



u to. Pi a nɔ ke, ka  
i wyige wwu. Pi a  
wyige wwu a kwɔ  
ke, ka Mpi si jwo  
Yii puni yii tige  
wyige e, mii sɪ u  
lwɔ n-kan yii a,  
yii i u yal'a siniŋe.

Ka  
ntaŋmpii si

ntige wyige e, ka Mpi si u lwɔ a kan pi a. Teni i Mpi a u tirige ke, ka u  
nintigiŋi si mpil'a wyige to, maa nta pi na, na ŋkyaa.

# 30

## LECON SUR TONS SUR LA PREMIERE VOYELLE DES NOMS

sára      tabac (image)

sarawa    abeille (image)

sàra      salaire (image)'

wyére    argent (image)'

wyere    feuille(image)'

woro      cola (image)

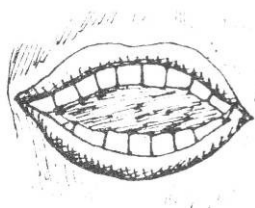
wòro      étoile (image)

31

ነ N ነወ ነሃ



ሀ



ወ



1

ነሃወነወወ  
 ነሃii  
 ነሀ            ነወ ii

ሀ	ደደ	ላ
ነሀ	ነደደ	ነላ

3

ወ	ወወ
ነወወ	ነወወወ

ii	ደ	ላላ
ነሃii	ነሃደ	ነሃላላ

4

nyu	nywo	nyii
nyee	nywoe	nyee
nya		nyaa

6 nyaha  
ninyahagii

nyu	nyee	nya
nyu	nyee	nya

Kampwo kuluni  
Sukwoo  
Sanya kuluni

nywo	nywoe	Sunkulu Nana Nunjo
nywo	nywoe	

8

Mii a pa pi ta pi a nywohare pyi a kwo ke,  
ka mii i nteen, kuru nywoe e mii saha  
nyee. Ka u u nywohoyi lwo mii taan,  
maa mii kan mii a lyi.

lyii	lyee	lyaa
nyii	nyee	nyaa

Maliḡ'a pee, ḡka u supyire nyee a

nyaha u peenḡani kwo me. Sukwoo kuluni nyee na kulugii  
ninyahagil'e mu a jwo:

- Kampwo kuluni
- Sanya kuluni
- Saḡkanha kuluni
- Sunkulu
- Nana Nunjo.

Sukwoo na, supyire kanmpaḡke k'a pee sel'e. Supyire na kwore  
na yu Sanyakuluni i. Sukwol'a pwoe yapuruyi kanmpaḡke na ma  
toro Maliḡi kanyi saḡyi taan. Wuu a mugore na wuu Sukwol'e.  
Wuu u wwo nywomee ninḡin na.

32

c	C	cw	cy
---	---	----	----

Mamu a kare caange na si sa cwoo cya.

caange                      cwoo      cya

caan                              oo      a

cwoo                      cwo  
 cwooni                  cwoŋi  
 cwɔhii                  cwoo  
 cwɔhigii                cwoobii

6    cwoo  
      Cwoocwɔ

8    Nuŋgwɔh'a kwɔ a kwɔ. Kulo a yi jwo

Pwɔrɔnɔ a « Wuu sɪ suma niŋyahawa ta ŋke

1    nuŋgwɔhe e. Wuu a yal'a sa wà pere Sukwoo caange na. »

Karitoroŋi i, Kulo pworoŋi Cwoocwɔ mpyi a kare caange na, si sa cwoo cya.

Nye, numpanŋa si n-pyi caange canŋke. Cwoocwɔ la nye si ŋkare Sukwoo caange na sahaŋki. Ka Kulo si ɲɛɛ.

2    Nyeg'a mugo kari, ka Kulo ná Pwɔrɔnɔ si sumani lwo a le wotoroŋi i, maa kuni lwo na ŋkɛɛge Sukwoo na. Pi a nɔ ke, ka Pwɔrɔnɔ si

aan	ee	oo	u	a	e
caan	cee	cwoo	cwu	cya	cye

sumani  
 culuŋi  
 pere ke  
 ná  
 kaŋkuro

kaŋkuro. Cwoocwɔ a cwɔhii taanre ta, cyi lwoore mpyi a taan.

3

caan
caa
cwoo
cwu
cya
cye

4

woo	wu	wɔ
coo	cu	cɔ
cwoo	cwu	cwɔ

ya	ye	yi
ca	ce	ci
cya	cye	cyi



5 \_\_\_\_\_Taanliŋkii\_\_\_\_\_

Pwuunbii na kucwuunbii kore,  
ka kucwuunbii si nuru na piye kore.

Samabu u maha kasaan p̄e cyii na.

## 33

1 kɔ wɔ lɔ cɔ mɔ  
kwo wwɔ lwo cwo mwo

2 sinme wyére cwoo  
sɪnme wyere cwòo

3 wo wɔ wu wi we wɛ  
wwo wwɔ wwu wyi wye wyɛ

4 nu  
numwɔhɔŋi

5 Koŋgwuuni teni i, kileni ká wwɔ, ka kilewwoni si ntoro, li maha ntaan koŋgwuubil'e.

6 U juŋk'a waha.  
Nuŋgage kà ki.

7 Canŋka, ka Kulo si u wotoroŋi lwo a kare Sukwol'e u numwɔhɔŋi yyére. U numwɔhɔŋi mpyi na yaayi ya pereli caange na. U a jwo « Mii jyii na, mu a yaa mu u yaaya nijyahaya lwo, maa ŋkare ná y'e yii kanhe na, si sa yi pere wani. »

Lire e, Kulo a yateenne ná ŋwɔhii ná ŋaya ná cwɔhii nijyahayi cya, maa yi le wotoroŋi i, maa nuru ná y'e kanhe e. U juŋk'a taan. U a **maa** yi puni pere kuni ŋwɔge na. Maa tɔɔn ta yi na see sel'e.

## 8 Ceenji Waanŋkani

Ceenji ká ŋkwɔn a pa, pi maha sa u yaha ceenji wa yyére. Uru maha mpyi u nacwoŋi. Ŋka u nacwosege ku jye nɔŋi nuŋi.

U aha mpa, cipoonji maha yíri, lire jye me, cipoonji tuŋi maha yíri, maa nɔ tunntuunbii yyére, maa yi jwo pi a na pi ŋkunaga na kuugo na kampiniŋe yaa ur'a, na uru si sa u cwɔŋi wâa. Maa nur'a kare ciicwoŋi yyére, maa pyahii na siniŋe na cwɔhii kyaa jwo. Jye, pire ka yire yal'a pa, pyenge nanŋkolyeŋi maha canŋa cyêe.

Kuru canŋke ka nɔ, cipoonji maha yiri, maa suma wwu a kan ceenja'a. Kuru jyesɔoge na, kanhe cyeebii pi a lye ke, pire maha sa ceenji waawaakarigii puni yaa. Cipoonji ká uru sumani kan, u maha cyenga yaare kan. Jye, kampyi kalaga ki, ceenji ná u nacwoŋi maha ku sira. Pi aha ŋkwɔ, pi maha kuru taa kanhe cipyire na, pir' asi ku tiri maha mpa.

Nacwoŋi ná u napworonji, pir' asi wa na karigii pyi, cipoonji ur' asi sa kanŋcyiŋi cya. Yakonŋke ká nɔ, kanhe cipyire mpai pi a sumani tir'a pa ke, pir' asi mpa ceenji na u nacwoŋi tege. Sur'a nɔ cyega maha cyeg'e ke, pire maha ti lyi, maa nugo yeni lwɔore

## Yyahe 71

kan. Cipoonji ná u tuji, kampyi u tuji na nyε, pire maha ti lyi

Nyε, ceen'a wal'a kwɔ amuni. Nacwoŋi, uru maha ceenji yeε. Yi s'a kwɔ.

34

f F fw fy

1      Fwuungil' a    fyin    fage e.  
          Fwuungii    fyin    fage  
          Fwuun        in      fa  
                       uun        a

2

a	ᄇᄇ	uun	o	in	ee
fa	fᄇᄇ	fwuun	fwo	fyin	fyee

3

fa
fᄇᄇ
fwuun
fwo
fyin
fyee

5

fwuu

fwuun

4

ya	yee	pin
fa	fee	fin
fya	fyee	fyin

tuun	wo	wᄇᄇ
fuun	fo	fᄇᄇ
fwuun	fwo	fwᄇᄇ

Fwuuni li. Fwuunni li.

8 Nungagafoo caana ti nye na ware.

Sisonmii nye na filili nafyiwaa na me.

Wa nye na u cye fyaŋi cyan lwohe jwoho wuŋi kurugo me.

Lamisa a u fwuungii cwo a kwɔ, maa cyi yaha sige e na ware fyini na.

Canŋka, ka u u sa kanuŋi wa ta u a niŋyahagii keege cyee, u fyeni sii nye wani. Ka Lamisa si u fyeni lwo a sa u wyiini nya, maa nkare pyenge. Yakonk'a no ke, ka u u kanhanyi lwo a kare sige e, maa fwuungii faara, maa ya cyan a fwuungii kwuulo, maa sa ka cyan wyiini jwoge na.

Ka nyege si mugo teentahara, ka u u nkare ma sa fyini kanhanyi wii. U nye a yaaga ta yire na me. Maa fwuungii ceega, maa yire kanhanyi yaha nkere na. Maa nkar'a sa wyiini woge wii, ma sa kanuŋi ta u a cu kanige toge na.

Ka u u u kon, maa u paha, maa nkare na u e pyenga. Ka pi i sa u fwo a kan pi i sore.

35

b B bw by



uun

an

aan

1

Bwuunn' a  
 byanhara baanni na.  
 bwuunni byanhara baanni  
 bwuun byan baan

2

aan	εε	ɔn
baan	bεε	bɔn

3 baan bwuun byan

uun	un	ɔn
bwuun	bwun	bwɔn

bεε bwun byi  
 bɔn bwɔn byεε

4 fyaanfyεε fyi

an	i	εε
byan	byi	byεε

baan bεε bi  
 byaan byεε byi

pwuun pwuupwɔn  
 buun buu bɔn

bwuun      bwuu      bwɔn

IMAGE GRENIER

IMAGE PIERRE DE CUISINE

- |   |                  |              |                  |
|---|------------------|--------------|------------------|
| 5 | bwùun<br>bwùunni |              | bwuun<br>bwuunni |
| 6 | byi<br>byiŋkanni | byi<br>byima | bo<br>boŋkani    |

IMAGE DE SERPENT

- 8 Wwoŋi na fyage, u bofooŋi na fyage.  
Wà nyɛ na pya byii, maa u kantugo wa may'a mɛ.

Mpaabii byim'a taan sikyaabii na.

Mii a sicyerepwun bo nyɛge na. Uru boŋkani mu a nya.

Mii na ŋkɛɛge na kɛrege e nyɛge na ma ciri ná u e, maa manafwupɛɛeni tɛg'a u wa. U nyɛ a fe mii yyaha na mɛ, maa lwɔ a tii mii na.

Ka mii i yîri wani wahawaha, ka u u kuni lwɔ ma tii, ka mii i ŋkur'a nuru na nasuŋi i.

Ka u u lwɔ a tii Kaba na. Ka Kaba mu si yyaha kɛɛnɛge u a, ka pi i sa nta piye na, ka mii i ŋkar'a sa u bwɔn a fi na kaciige e. Ka u u wa na fi.

Ka u u lwɔ a tii mii pyenge na. U a nɔ wani lucige jwɔh'i, ka Kaba si u kɔr'a ta, ka pi i nta piye na. Ka mii i sa nɔ u na ná kacipwuuni i, maa lire tɛg'a u

## Yyahe 76

bwɔn a cyan sahaŋki, maa u bwɔn a bo, maa u filil'a lwo na ŋkeεge. Ka mii i ntoro ná u e ma sa wa fanmpyire e, maa laha a nuru.



36

sh shw

- 1 Kulo a yaaya shuunni shwɔ caange na.  
 shuunni shwɔ  
 shuun            ɔ  
                   uun

uun	ɔn	in
shuun	shɔn	shin

ɔ	o	uu
shwɔ	shwo	shwuu

Yyahe 78

shuun	shwə
shən	shwo
shin	shwuu

4      bwuun  
bwuunni

bwùnun  
bwùunni  
bwənhigii      bwənhigii

bwuun	bwə	bwo
shuun	shə	sho
shwuun	shwə	shwo

6      shwə shere shahara      shee  
shwəhə      sherefoo      shahare  
shéere

sishwəən  
sishwəənbii

bye	byi	byeə
se	si	səe
she	shi	shee

8      Sishwəən shuunn'a sha  
sishwəənbugure e, si sa suro  
shwəhə.

U a sha, maa sa kənrə  
kashəge lwo a le, tashaga nyə a ta  
u na mə. Ka u sherefooni si sa ku

lwo a le, maa kasheeni cyee pi na.  
Ka pi i ŋkwə a u shahara, maa u sheere.

## Bwuunni Faanraŋkanni

Mu maha yiri, maa faayi taanna a kwuulo, maa kà yaha niŋke e, maa cinŋkii taanna a toro yire faayi juŋ'i, maa ŋkwe, maa **cyi** taanna faayi niŋkwuuyi juŋ'i, na ma na ntare niŋke woge juŋ'i. Mu aha cire yal'a taanna, mu asi **cyi** mâra, maa li yaha l'a waha. L'aha waha, mu asi pwoore tà cwõnhõ, marii kuŋkii jini na ntare.

Mu aha tahigii shuunni pyi, mu maha cyire yaha cyi a waha dooni, maa nur'a kuŋkii cyii jini, maa tahigii shuunni taha fo maha mpa li lyɛ.

L'aha faanra a nõ juŋke ka na, mu maha bwuncɛnɛni yaha, maa nur'a tahigii shuunni taha, maa mpa niŋiŋi u pumɛeni taha li na.

Lire pyiŋkanni na, pi maha bwõnhigii faanre naha wuu yyére.

37

j J jw jy



Mamu a  
jwo na  
uru na  
jahigii

1

jyii.		
jwo	jahigii	jyii
o	ja	ii
	a	

2

a	o	i
ja	jo	ji

i	e	a
jyi	jye	jya

o	u	o
jwo	jwu	jwo

3

ja	jyi	jwo
jo	jye	jwu
ji	jya	jwo

Yvahe 81

4	fa	fo	fi	fyi	fye	fya	5
	ja	jo	ji	jyi	jye	jya	

fwo	fwu	fwɔ
jwo	jwu	jwɔ

nampɔŋɔ wà  
nampwuunbii pɔi  
kampanŋke kà  
kampanŋyi yà

fwuuni là fwuugii cyii  
kyaare tà  
sinmpe pà

6 jyii ja juu  
jyiile jahigii juuli

- 8 « Jofol'a mu a jahigii ta ye? »  
« Numpanŋajwo yyére. »  
« Juuli juuli cyi culuŋi nyé ye? »  
« Benjaaga benjaaga. »  
« Ka mu u paha jwo ye? »  
« Cyi a taan mii a. Mii sí niŋyahagii shwɔ.»

Kampee **niŋkin jina** a ɲénnɛ lwo mɛ.

Yyahe 82  
Nɔɔgɔ jyifoo u ku bere.

**Jofoo mu sí n-kan ye?**

Wà ná u cwo, ná u tu, ná u nu, ná u cwoŋi tuŋi, ná u cwoŋi nuŋi, pire shiin kaŋkuroŋi pi maha ba jyiile kwɔɔg'e. Pi a jye kwɔɔge e ma sa nɔ lwɔhe niŋke e, ka lwɔhe funŋɔ yapiyi si yir'a pi tɛgele kwɔn. Koontiriŋy'a kampanŋke kà lwɔ, ka wocempii si kà lwɔ, ka kwɔɔpuruŋi si jwo na u wà kan u supyiibil'e lwɔhe yapiy'a. Fo lire ba me, yi sí pire puni kya, ka u u jwo uru nyɛ a wà ce me.

L'aha mpyi mu, jofoo mu sí n-kan ye?

## 38

1    ji    ja    ju    jo    sho    sho  
       jyi   jya   jwu   jwo   shwo   shwo

2    Tanjyee, Kulo a fwuu wyere u fage e.  
       Tanjyeeeni, Kulo a fwuun wyere u fage e.

3    « Naha tere pi a kuuge yal'a kwe ye? »  
       « Tanjaa pi a kuuge yal'a kwe. »  
       « Tanjyaanke pi a kuuge yal'a kwe. »  
       « Tanjyaanjaanke pi a kuuge yal'a kwɔ. »  
       « Tanjyee pi a kuuge yal'a kwe. »  
       « Tanjyeeeni pi a kuuge yal'a kwe. »  
       « Tanjyeeenjyeeeni pi a kuuge yal'a kwe. »

4    « Wyere kan na a. »  
       « Wyere kan na a. »

5    U sí n-tirige.                      U sí n-begele.  
       U sí n-lyi.                         U sí n-yyere.  
       U sí n-fe.                         U sí n-1ogo.

6    « Taa mu a sha nijjaa ke? »  
       « Mii a sha Sukwoo caange na ma sa sóoli shwɔ. »  
       « Naha na mu a pi shwɔ ye? »  
       « Benge na byanhare. Benge ka nɔ, mii la nye si mpa bwenhii shuunni na  
       baan faanre. Lire na, mii a sa sóoli shwɔ. »

8            Pwun ná Sancyenga nkoonji

Pwun ná Sancyenga, pire pi na jwo pi sa nkoo le piye na. Nye, ka pi i jwo

## Yvahe 84

pi sa ŋkooni sii Saŋcyenga na. Ka pi i sha Saŋcyenga ŋkooni na. Ka Saŋcyenga si jahii taha kucwol'e. Cyi a pi ke, ka u u cyi tirige, maa jwo « Pwun, canŋa lyig'a pi. » Ka Pwun si mpa bare, maa ŋwoge le kucwooni i. Li ŋwoge mpyi a cyere, ka Saŋcyenga si jahigii puni suulo suul'a wwu.

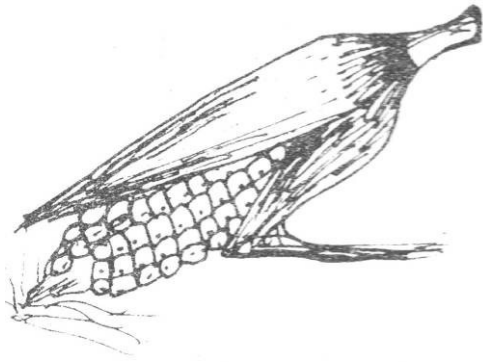
Saŋcyenga u canŋk'a toro ke, ka ku u nɔ Pwun na. Ka u u neere cwɔnh'a wu kafaaga na, maa jwo « Saŋcyenga, canŋa lyige naha pi. » Saŋcyenga ká jwo ku sí neere tà lyi, ŋwobaange maha jwo « Ka » faage na. Ka Pwun si neere kul'a lwɔ ma begele uye e.

Ka ŋkooni si yyere kuru cyege e.



39

d D
-----



dufugo  
du  
u

1

2

u	ε	ɔ
du	dε	dɔ

3

du
da
dε

sarayi

4

shu	she	shɔ
bu	bε	bɔ
du	dε	dɔ

saraga  
saraga  
sarage  
sarage  
saraya  
saraya

sarayi

5

6 du      du      doo      faa  
dugo    durugo    dóoni    faadi

8 Wà jin'a faanṅa cîn faadi baa mε.

Sarage Bonkani

Sembuuni, yii aha si sarage tabonji i, yii maha yiri, maa nyege cya, maa kuru pwo nyepworo nimpigire, maha yaha. Canḡa nyiini kaa jcwō, yii maha sembusahani lwo ná cere ná mēere ná na ná ḡwō, maa lwo a kare sige e sarage cyege e.

Yii aha nō ma bēenmē ta sahaḡki, yii maha yyere dooni. Numpilage kaa wwu, yii maha siḡciire cya, maa nage le.

Sembuḡ' asi dugo cige e. Lir'a u ta u a sahani pwo ná mēere e, u asi li yal'a pwo cige ḡkeḡke ka na. Mpii pi nyē ḡḡke na ke, maa pire wà pyi u a nyege kà mini maha ḡkan u a, u a tēge na sarage ḡwōge paare, saribil' asi wa na jye sarage funḡ'i.

Pi aha jye a kwō, u asi ku ḡwō mugo, marii ḡwōni tēge na seḡgahaḡyi kwuun na leni sahani i. U aha seḡgahaḡke ka kwōn, u asi nage fyengefyinge sarage ḡwōge na, saribil' asi ḡkworo sarage nafiini na. U asi wa na pi paare, marii seḡgahaḡyi kwuun na leni sahani i fo maha sa ḡkwō ti na, maa seḡgahaḡyi ḡje yi nyē sarage nafiini na ke, maa yire yaha saribil'a. Fo lire ba mē, u aha ti puni kwōn, saribii maha fwu.

Yii mpii pi nyē ḡḡke na ke, yii koni maha ḡḡyi durugo na sembuḡi wii, fo u a sa ḡkwō. U aha ḡkwō, u maha sarage ḡwō to, maa ntige. Yii asi weyi kwōn, maa ti wwu a tirige yire ḡḡ'i, marii ti cwōnre. Lwohe woore tire maha leni ceni i, marii pyibii na ḡkaamōḡi leni sahani i. T'aha ḡcwōnr'a kwō, yii maha tà lyi, maa ti sannte lwo na ḡkēge pyenga. Pi puni nimbileni maha ti tugo, t'aha dugo u na, pi maha u cye shwō kuni na.

Amuni pi maha sarayi buu.

# 40

Mii sí n-kare Sukwol'e  
Mii sì n-kare Sukwol'e me.

Niyyi sí n-ja duge jyiile.  
Niyyi sì n-ja duge jyiile me.

Mamu sí njyìni lyî.  
Mamu sì njyìni lyî me.

U naha naha.  
U nàha naha me.

Kulo sí bwuun faanra.  
Kulo sì bwuun faanra me.

Kileni sí n-wwò.  
Kileni sì n-wwò me.

U sí n-lógo.  
U sì n-lógo me.

Pwòròcwò sí suma tugo.  
Pwòròcwò sì suma tugo me.

Yiriwe ná Mpi

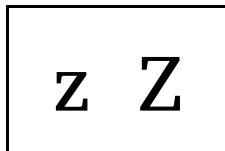
Yiriwe ná Mpi, pi maha nkare nampɔnnɔ na, ka Mpi si jwo Yiriwe a na uru mege nye Nampɔnnɔ. Ka Yiriwe si jwo na uru mege nye Yiriwe.

Pi a kare nampɔnnte cyege e. Numpilag'a wwɔ ke, ka pi i mpa ná njyɛni i, maa jwo na nampwuunbii njyi. Ka Mpi si u lwo a teen na lyi, maa jwo na Yiriwe si n-lyi me, naha kurugo ye pi a jwo nampwuunbii njyi, pi nye a jwo Yiriwe njyi me, maa njyɛni lyi Yiriwe taan.

Numpilag'a ta ku nɔ cyege e ke, ka katege si nta Yiriwe e, ka u u yiri, maa nkare kanhe shiinbii masakwu kɔge k'e, maa sa uru wà kun sel'e.

Nyeg'a mugo, ka kanhe shiinbii si sa masakwuɛni takunke nya, ka pi luuni si yi, ka pi i mpa nampwuunbii yyere na pi jo u a sa masakwuɛni kun ye?

Ka Yiriwe si jwo na Mpi wi. Ka pi i wa na siraa Mpi bwuun, ka Mpi si jwo na pi yyere pi i ntugo. Ka pi i ntugo, ka Mpi si sure tugo, ka Yiriwe si masakwuɛni tugo. Ka pi i jwo na Yiriwe wi, maa u bwɔn a kɔɔ.



zantuᵅ  
 zan  
 an

6 zanha      zanεεε      luuzogo      luuzu  
 zanhe      zanεεε      luuzoge      luuzuᵅi

7 Mii sísa zantuᵅ cya.

8 Luuzog'a taan luuzuᵅi wà a. Ka u u ᵅkare si sa zantuᵅ cya. U a sil'a kare fo ma sa zannεεε teelyiini nɔ. Ka u u sa lyi, ka zanha si jcwɔ. K'a kwɔ ke, ka u u nur'a kare ná marafaᵅi nizoᵅi i, ma sa zantuᵅke peelee fo shiin na siraa sinini.

Numpilag'a nɔ cyag'e ke, ka u u jwo

« Mii sí n-sini si ᵅɔɔ si yiri. »

Ka zantuᵅke kà si mpaa ntuuli u taan u u ᵅwuuni, ka u u burug'a yiri na ku kɔri ma ku kɔr'a kanha.

### Sige Yaare Wyérebegeni

Sige yaare puni ti maha jwo pi a wyere binini, Mpi s'a keeshuᵅi

Yvahe 90

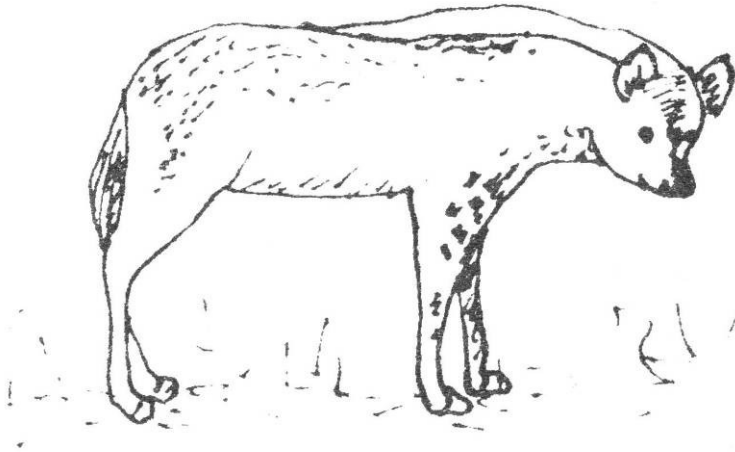
kaanmucaa. Ka pi i wyérenji bini, ka Mpi si wà lyi.

Canŋka, ka sige yaare si mpa wyérenji kaanmucya. Pi aha wyérenji kan ngemu u tɔrɔ ke, urufoo ká ntɔr'a pa nɔ kanŋkuro na, Mpi asi mee su, urufol' asi ntɔr'a laha baaricyeere na.

Pi  
u a  
nur'a

Mpi  
pi i  
yibe  
wà

mu  
»



asi wabere pyi  
tɔrɔ, urufoo ká  
tɔr'a nɔ  
kanŋkuro na,  
asi mee su. Ka  
ŋkwɔ a Mpi  
na « Naha na  
ká ntɔr'a nɔ  
kanŋkuro na,  
asi mee su ye?

Ka u u <sup>1</sup> jwo « Mii jyaŋi niŋkwuŋi mege ku mpyi Kanŋkuro. Lire l'a li ta, wa ka nter'a nɔ kanŋkuro na, mii asi mee su. »

Ka pi i wyérenji kan Zantuŋɔ a, ka uru si nter'a yi kanŋkuro na, maa nter'a ta ke. Mpi ny' a mee su me, maa jwo na Zantuŋɔ u a tɔrɔmpe ce.

2

an	ii	ɔ
zan	zii	zɔ

3

zan
zii
zɔ

4

dan	dii	dɔ
shan	shii	shɔ
zan	zii	zɔ

42

v	V	vw	vy
---	---	----	----

vuvugo

vu

u

- 5 Mii a fe.  
Mii sí n-fe.  
Dufug’ a fyin.  
Dufuge sí n-fyin.  
Saribil’ a fwu.  
Saribii sí n-fwu.

Maṅkworoṅi nyε a fwɔnhɔ mε.  
Maṅkworoṅi sì n-fwɔnhɔ mε.  
Lucig’ a fyen.  
Lucige sì n-fyen mε.

- 8 Ntasɔn na Vuvugo ḡkooṅi

Ntasɔn ná Vuvugo maha sa ḡkoo le, ka pi i ḡkare Vuvugo a. Nyε, ka zannεεge si mpi, ka Vuvugo si Ntasɔn yyere « Ta ma zannεεg’ a.»

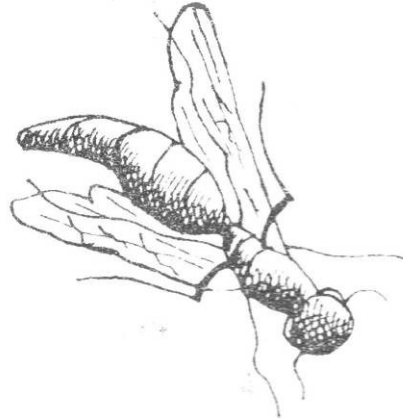
Ka Ntasɔn si yiri na ṅcwo na ma kantahigii na. Ka u u jwo « Nur’ a sa cyeyi jye maraa ma. Pi aha mu yyere zannεεge na, mu asi ma cyeyi ṅwɔhɔ sahaṅki.»

## Yvahe 92

Ka u u nur'a kar'a sa cyeyi jye, maa laha na yini, na ma yi na. Ka Ntason si fyaha, maa kuru canjke faaji pyi lyimbaa.

Ka pi i nkare Ntason a, ka Ntason si zanneege pyi, maa nteenn'a Vuvugo caanra. Ka Vuvugo si wa na filili, na ma vwon vwon vwon vwon. Ka u u jwo « Nuru ma sa ma filili filili meeni fyahaŋa wani, maraa ma. Pi aha mu yyere zanneege na, mu asi yiri na tunmpe pyi na filili, na ma. Sa ma

»  
Ka  
e. U  
ma  
na  
vwon  
Ka  
Ka  
na, ka



tunmpe fyahaŋa, maraa ma.

Vuvugo si laha a kare nyege aha nkare wani ma jwo u na ke, u asi nuru na tunmpe pyi filili, na ma, vwon vwon vwon.

Vuvugo si nkwooro puru na.

Ntason si nkwe zanneege  
nkoojcyaaani si nkwo.s

1

2

u	a	ɔ
vu	va	vɔ

3

vu
va
vɔ

4

du	da	dɔ
zu	za	zɔ
vu	va	vɔ



43

zh zhw

- 1                   zhenge  
                      zhen
- 3   zhen                   4   zen        zi        zɔn  
    zhi                    vyen      vyi  
    zhɔn                  zhen      zhi      zhɔn
- 5   Sur'a shwɔhɔ.  
    Sure si n-shwɔhɔ.  
    Bage nyɛ a shwɔhɔ mɛ.  
    Bage s n-shwɔhɔ mɛ.  
    Faapyiŋ'a shɛɛɛ.  
    Faapyiŋi sí n-shɛɛɛ.  
    U a sha sige e.  
    U sí n-sha sige e.
- 6   zhi        zhwɔ  
    zhirii    zhwɔhɔŋi
- 8   Mu mɛɛ kà mpyi mu ku n-shwɔhɔ mɛ,  
    ma hà fupcwɔge yaha ku waha mɛ.

Zhirii waraŋi ka nɔ, Faagii waraŋifeebii

p̄i maha ŋkare pi a sa waraŋi zhwəhəŋi pyi siŋcyan. **Dkəŋəbwəŋi** wà mege nyɛ Zhe, uru maha **ŋkəŋi** lwo a pi nizheebii be.

Shiin shuunni kyaa li nde.

kuu



Wà u maha dugo zhenge e ma zhenbwuuni si nt̄ige si nta a saa li waa siŋcyan.

Wá si sa yworo cya, maa ŋkare pyenga ma sa mere cya si mpa ntege ti pwo saa ma pyenga.

Pire mu shuunni i, jofoo u a cyiige jo na ye?

2

ɛn	i	ɔn
zhen	zhi	zhɔn

## 44

1 bu            bε            bɔ            bii  
 du            dε            dɔ            dii

2                    Kashikwɔnyaaya

Mu aha logo zantuɔ nyε na ntil'a yaaga cu mε, ku nwɔhe ku ηke.

Canŋka, Zantuɔ maha kuye naare ma sa nɔ Dufaanŋa na ku pya na, maa Dufaanŋa shéere, maa jwo « Dufaanŋa, ηka mu naha kanha dε! Mii naha kashikwɔnyaaya nya mu a mε. Di mu maha kashige kwuun na ηko ye? »

Ka Dufaanŋa si jwo « Kile u maha mii shwuu.»

Ka Zantuɔ si ηkare.

Numpilag'a pa wwe ke, ka Dufaanŋa si ku pyaŋi yaha kuye yyaha na, maa nafiini kan kasoowyig'a. Ka Zantuɔ si mpa, na kuru si mpa Dufaanŋa cu. Ka Dufaanŋa si ku sa a cyan. Ka ku u fe a kare.

Nyage na, maa mpa Dufaanŋa a, maa jwo

« Dufaanŋa, na mu a jwo kashikwɔnyaaya nyε mu a ma wa? ηka mu a yaaga sâ p□laga, l'a dige ku na dε! »

Ka Dufaanŋa si jwo « Mii nyε a ku ta a sa mε. Kàmpyi mii mpyi a ku ta a sa sel'e, ku mpyi na si ηkwu. »

Ka Zantuɔ si laha a kare.

Lire l'a zantuɔ ta ku nyε na ntil'a yaaga cu mε. Ku maha fi na ntuuli ku ηkere na, marii ku paanni.



